

AUFBAUANLEITUNG

ALUMINIUM KALTWINTERGARTEN
MIT GLASEINDECKUNG ODER STEGPLATTEN



WERKZEUGBEDARF

WASSERWAAGE ZOLLSTOCK / MESSGERÄT
SCHLAGBOHRMASCHINE AKKU-SCHRAUBER
HAMMER (GUMMIHAMMER) STEINBOHRER (FÜR WANDBEFESTIGUNG)
BOHRERSATZ BITAUFSATZ (KREUZSCHLITZ, TORX, 8ER, 10ER)
EINEN WINKEL ZUM AUSRICHTEN
GEBEBENENFALLS BAUSTÜTZEN
SCHRAUBEN FÜR DIE ANBRINGUNG DER WANDPFETTE
BETON (Z.B. FIXBETON - FÜR STÜTZENHALTER)

BEVOR SIE BEGINNEN

BEI UNSEREN BAUSÄTZEN BEKOMMEN SIE DAS GESAMTE MATERIAL FÜR DIE UNTERKONSTRUKTION SAMT EINDECKUNG VON UNS ANGELIEFERT. DIESES BEINHÄLTET NEBEN DER ALUMINIUMKONSTRUKTION, DACHEINDECKUNG MIT BEFESTIGUNG AUCH DIE ART DER BODENBEFESTIGUNG (HIER ZU UNTERSCHIEDEN IST DIE VARIANTE 1 -> EINBETONIEREN, VARIANTE 2 -> AUFSCHRAUBEN AUF EIN VORHANDENES FUNDAMENT MIT WÜRFELN ODER EDELSTAHLBODENPLATTEN [OPTIONAL - AUFPREIS]).

NICHT IM PREIS INBEGRIFFEN SIND DIE SCHRAUBEN FÜR DIE BEFESTIGUNG DER WANDPFETTE. AUFGRUND DER UNTERSCHIEDLICHEN BESCHAFFENHEIT VON HAUSWÄNDEN [MATERIAL, DÄMMUNG, USW.] IST ES LEIDER NICHT MÖGLICH, EINE UNIVERSAL PASSENDE SCHRAUBENLÄNGE DEN BAUSÄTZEN BEIZUFÜGEN. DIESE KÖNNEN SIE ABER GERNE OPTIONAL BEI UNS BEZIEHEN (NACH MITTEILUNG DER WANDBESCHAFFENHEIT) ODER ALTERNATIV IN EINEM BAUMARKT KAUFEN.

ES IST RATSAM, WENN MAN DIE STÜTZEN EINBETONIERT, DEN SOGENANTEN „FIX-BETON“ ZU VERWENDEN. DIESER HÄRTET SEHR SCHNELL, UND VERMEIDET ZEITVERZÖGERUNGEN BEI DER MONTAGE DURCH SCHNELLE BELASTBARKEIT.

SOLLTEN DIE STÜTZEN AUFGESCHRAUBT WERDEN (AUF EIN VORHANDENES FUNDAMENT ODER BODENPLATTEN), SO IST SPEZIELL BEI BODENPLATTEN AUF EINEN STABILEN UNTERGRUND ZU ACHTEN.

DES WEITEREN IST ES RATSAM, JE NACH DACHGRÖSSE 1-2 PERSONEN ALS HILFE BEI DER MONTAGE HINZUZUZIEHEN.

DIE VORDERE DURCHGANGSHÖHE (GARTENSEITIG) BETRÄGT IN DER REGEL 2000MM. SIE KANN ABER NACH IHREN GEGEBENHEITEN VOR ORT VARIIEREN.

ES IST SINNVOLL, EINEN WINKEL FÜR DIE AUSRICHTUNG DER DACHKONSTRUKTION ZU VERWENDEN. DENN IST ZWINGEND ERFORDERLICH, DIE SPARREN EXAKT WINKLIG ZUR HAUSWAND UND DER FUSSPFETTE MONTIERT WERDEN. ANSONSTEN KANN ES BEI DER MONTAGE DER EINDECKUNG ZU PROBLEMEN KOMMEN.



BEI DEM SETZEN & AUSRICHTEN DER STÜTZEN HABEN SIE ZWEI MÖGLICHKEITEN

1. AUSHEBEN DER LÖCHER ZUM EINBETONIEREN DER STÜTZEN BZW. BOHREN DER BEFESTIGUNGEN FÜR DIE BODENPLATTE/ WÜRFEL ZUM AUFSCHRAUBEN UNTER BERÜCKSICHTIGUNG DER MASSE/ LAGE DER GRUNDKONSTRUKTION. DIESES SETZT ALLERDINGS EIN SEHR GENAUES ARBEITEN VORAUS, DA JA DIE GRUNDKONSTRUKTION SPÄTER VON OBEN AUFGESETZT WIRD UND DANN EXAKT PASSEN MUSS. EINE SPÄTERE KORREKTUR IST NICHT MEHR MÖGLICH.

2. SETZEN DER GRUNDKONSTRUKTION MIT HILFE VON MONTAGESTÜTZEN. WENN SIE DIE MÖGLICHKEIT HABEN, SICH DIESE FÜR DEN AUFBAU LEIHEN ZU KÖNNEN, SOLLTEN SIE AUF JEDEN FALL DIESE VARIANTE FÜR DIE MONTAGE NUTZEN. ALTERNATIV BESTEHT AUCH DIE MÖGLICHKEIT, KLAPPLEITERELEMENTE AN ZWEI STELLEN ALS MONTAGESTÜTZEN ZU BENUTZEN UND DORT DIE FUSSPFETTE AUFZULEGEN. IM GEGENSATZ ZUR VARIANTE 1)

HABEN SIE NUN DIE MÖGLICHKEIT, DIE GESAMTE KONSTRUKTION SAMT STÜTZEN NACHTRÄGLICH GENAU AUSZURICHTEN. ERST NACH FERTIG MONTIERTER UNTERKONSTRUKTION SAMT SPARREN KÖNNEN SIE DIE STÜTZEN GENAU SETZEN UND AN DER PFETTE VERSCHRAUBEN UND DANACH AM/IM BODEN FIXIEREN.

WENN IHNEN KEINE BAUSTÜTZEN ZUR VERFÜGUNG STEHEN, IST BEI DER KLAPPLEITERVARIANTE IST DARAUF ZU ACHTEN, DAS DIE STANDSICHERHEIT SOWIE DIE MÖGLICHKEIT, DIESE PROBLEMLOS ZU VERSCHIEBEN UND IN DER HÖHE ZU VERSTELLEN GEWÄHRLEISTET IST. DIESE ANLEITUNG BASIERT AUF DER ZUVOR BESCHRIEBENEN MONTAGETECHNIK.



VORBEREITUNG DER PFETTEN

SIE SOLLTEN IN IHREM BAUSATZ JEWEILS EINE WAND- UND EINE FUSSPFETTE IN DER BESTELLTEN DACHBREITE FINDEN. STECKEN SIE BITTE DIE BEILIEGENDEN ENDKAPPEN LINKS UND RECHTS AUF DIE PFETTENENDEN AUF.

BEI DACHBREITEN ÜBER 6 M IST ES IN DER REGEL NOTWENDIG, DIE PFETTEN ENTSPRECHEND ZU VERLÄNGERN. DAZU LIEGT DANN EIN VERBINDUNGSSTÜCK MIT SCHRAUBEN BEI, UM DIE BEIDEN PFETTENSTÜCKE MITEINANDER ZU VERBINDEN.

DAZU SCHIEBEN SIE DEN VERBINDER IN DAS LANGE PFETTENTEIL UND FIXIEREN SIE DIESEN (AM BESTEN VON OBEN) MIT DEN SELBSTSCHNEIDENDEN SCHRAUBEN DURCH DIE PFETTE IN DEN VERBINDER. DANACH BITTE DAS KURZE PFETTENTEIL AUFSCHIEBEN UND DIE AUSSENKANTEN DER TEILE BÜNDIG AUSRICHTEN. DANACH AUCH DORT MIT DEN SCHRAUBEN FIXIEREN. DIE SCHRAUBENKÖPFE BITTE DANN MIT DEN KUNSTSTOFFKAPPEN VERSEHEN.

JE WÄRMER DIE KAPPEN DESTO EINFACHER GEHEN DIE DRAUF.



VORMONTAGE DER SPARREBEFESTIGUNGEN

LEGEN SIE BITTE DIE SPARREBEFESTIGUNGEN JEWEILS AUF DIE BEIDEN PFETTEN. DIE JEWEILS ERSTE SOLLTE AN EINER SEITE BÜNDIG ZUR KAPPE GESETZT, ANGEZEICHNET UND MIT DEN SELBSTSCHNEIDENDEN SCHRAUBEN VERSCHRAUBT WERDEN.

DIE ABSTÄNDE ERGEBEN SICH AUS IHREN PLATTENBREITEN. DIESE ENTNEHMEN SIE BITTE DER IHRER MATERIALLISTE (DRAUFSICHT).

HIER IST DER ANZUZEICHNENDE ABSTAND DER BEFESTIGUNGEN JEWEILS DER SPARREABSTAND MINUS 6 MM (= MATERIALSTÄRKE DER SPARREBEFESTIGUNGEN).

DIESES WIEDERHOLEN SIE, BIS ALLE BEFESTIGUNGEN ENTSPRECHEND DER SPARREANZAHL VERSCHRAUBT SIND. DIESE SOLLTEN AUF WAND- UND FUSSPFETTE PARALLEL LIEGEN.

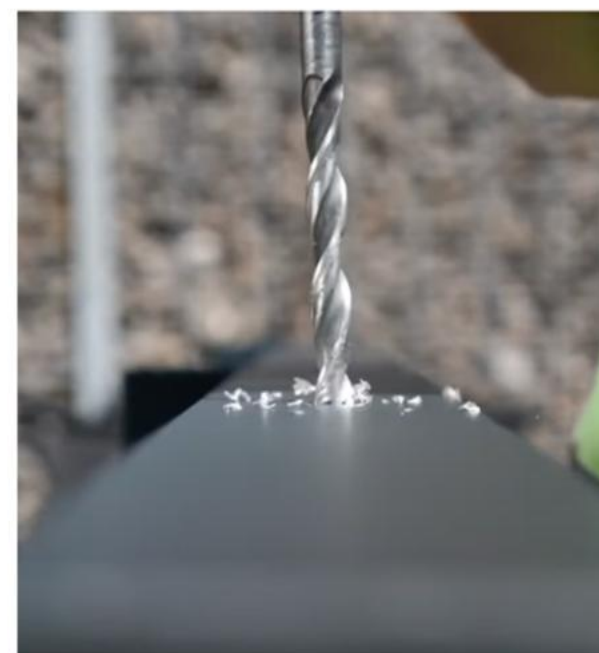
DANACH BITTE WIEDER ALLE SCHRAUBENKÖPFE MIT DEN WEISSEN KUNSTSTOFFKAPPEN VERSEHEN.



VORBEREITUNG DER SPARREN

STECKEN SIE BITTE AUF DIE UNTEREN ENDEN DIE BEILIEGENDEN ENDKAPPEN AUF UND VERSEHEN SIE DIE OBERSEITE DER SPARREN MIT DEM RIEFENAUFLAGEBAND.

DIESES IST MIT EINEM DOPPELKLEBEBAND VERSEHEN. ACHTEN SIE BEIM AUFKLEBEN DARAUFG, DAS DIE SEITEN DES AUFLAGEBANDES BÜNDIG MIT DEN SEITENKANTEN DER IST.



BEFESTIGUNG DER WANDPFETTE

BOHREN SIE DAZU MITTIG DIE LÖCHER FÜR DIE WANDSCHRAUBEN VOR (JEWEILS CA. 1 MM GRÖßER ALS DEN DURCHMESSER DER VERWENDETEN SCHRAUBEN, LÖCHER IMMER DURCH DIE KOMPLETTE PFETTE BOHREN, Z.B. 12 MM SCHRAUBEN - LÄNGE ENTSPRECHEND DER WANDBESCHAFFENHEIT, MIT UNTERLEGSCHIEBE, LOCHABSTAND CA. 1 SCHRAUBE/M DACHBREITE) SETZEN SIE DANACH DIE WANDPFETTE AN IHRE HAUSWAND IN DER GEWÜNSCHTEN HÖHE WAAGERECHT UND ZEICHNEN SIE DIE BOHRLÖCHER AN.

SETZEN SIE DIE DÜBEL UND SCHRAUBEN SIE DIE PFETTE FEST (HIER NOCHMALS MIT DER WASSERWAAGE KONTROLLIEREN. EVENTUELLE WANDUNEVENHEITEN SIND ENTSPRECHEND ZU UNTERFÜTTERN).



VORBEREITEN DER FUSSPFETTE

LEGEN SIE DIE FUSSPFETTE IN DIE BAUSTÜTZE/ VORBEREITETE MONTAGEHILFE PARALLEL IM PASSENDEN WANDABSTAND ENTSPRECHEND DER SPARRENLÄNGE (HIER AUF DIE STANDSICHERHEIT DER MONTAGEHILFEN ACHTEN).

SIE HABEN BEI UNSEREN BAUSÄTZEN DIE MÖGLICHKEIT, DIE LAGE DER STÜTZEN AN DER FUSSPFETTE IN EINEM GEWISSEN MASSBEREICH FREI ZU BESTIMMEN. DIESES NENNT MAN EINRÜCKUNG. DAS BEDEUTET, DAS DIE STÜTZEN SOWOHL AUSSEN BÜNDIG AN DER KANTE MONTIERT WERDEN KÖNNEN. SIE KÖNNEN AUF DER FUSSPFETTE ABER AUCH ETWAS NACH INNEN VERSCHOBEN WERDEN (HIER SOLLTE MAN MAX. 700 MM BEACHTEN).



NACH FESTLEGUNG DER STÜTZENPOSITION BITTE DIE U-PROFILE AN DER UNTERSEITE DER FUSSPFETTE MITTIG MIT DEN SELBSTSCHNEIDENDEN SCHRAUBEN FIXIEREN. HIER BITTE BEI DER BEFESTIGUNG DES WÜRFELS BEACHTEN (STEGE VOM WÜRFEL LÄNGS ZUR PFETTE = SCHRAUBEN IN STÜTZEN VORN/HINTEN - STEGE VOM WÜRFEL QUER ZUR PFETTE = SCHRAUBEN IN STÜTZEN LINKS/RECHTS)



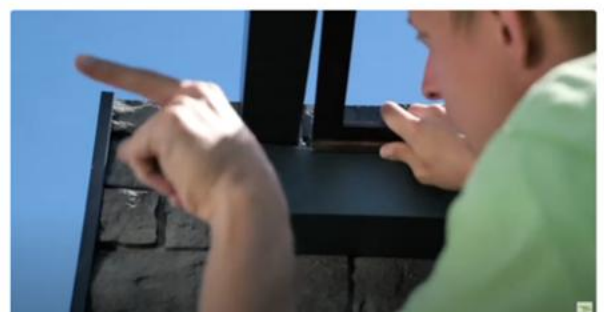
EBENSO KANN MAN DIE FUSSPFETTE AUF DER SPARRENACHSE VERSCHIEBEN. DIESES NENNT MAN ÜBERSTAND. DAS BEDEUTET, DAS AUCH HIER EINE MONTAGE AN DER VORDEREN SPARRENKANTE ODER ZURÜCK ZUR HAUSWAND VERSETZT ERFOLGEN KANN (HIER SOLLTE SICH DAS MAXIMALE MASS BEI ETWA 700 MM BEWEGEN).

DIESE KANN SOWOHL BAUBEDINGT NOTWENDIG SEIN (PFLANZ- ODER RANDSTEINE IM STÜTZENBEREICH) ODER AUCH AUS OPTISCHEN GRÜNDEN ERFOLGEN.



HIER BITTE AUF EINE WAAGERECHE, WINKLIGE UND HÖHENBEZOGENE (CA. 8 CM/M DACHTIEFE GEFÄLLE)

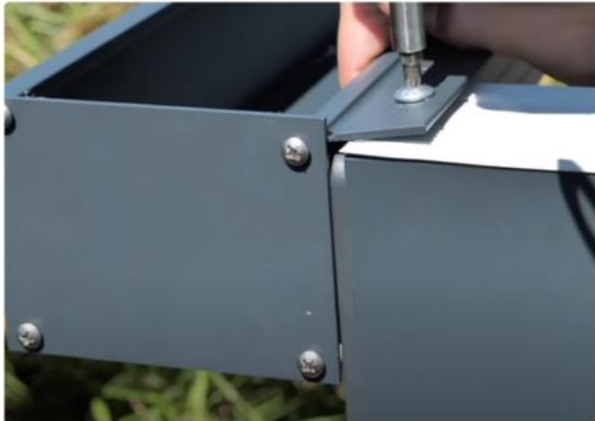
AUSRICHTUNG MIT HILFE EINES WINKELS SOWIE EINER WASSERWAAGE VORNEHMEN. DABEI IST ES HILFREICH, WENN MAN DIE BEIDEN ÄUSSEREN SPARREN EINHÄNGT, UM DIE AUSRICHTUNG ZU ERLEICHTERN.





BEFESTIGUNG DER SPARREN

NACH ERFOLGTER AUSRICHTUNG DER DACHKONSTRUKTION DRÜCKEN SIE BITTE ALLE SPARREN IN DIE SPARRENHALTER (U-PROFILE) DER WAND- UND FUSSPFETTE UND VERSCHRAUBEN DIESE JEWEILS LINKS UND RECHTS MIT EINER DER SELBSTSCHNEIDENDEN SCHRAUBEN (SIEHE BILD). IM ANSCHLUSS DRÜCKEN SIE WIEDER DIE KUNSTSTOFFKAPPEN AUF DIE SCHRAUBENKÖPFE.



BEFESTIGUNG DER DACHRINNE

NEHMEN SIE DIE ENDDECKEL DER DACHRINNE UND VERSCHRAUBEN DIESE MIT DEN BEILIEGENDEN SCHRAUBEN AN DER RINNE (SIE PASSEN NUR IN EINER RICHTUNG). DICHTEN SIE DIE INNEREN ÜBERGÄNGE MIT EINER DÜNNEN NAHT SILIKON AB.

LEGEN SIE DIE RINNE AUF DIE VORDERKANTE DER SPARREN UND VERSCHRAUBEN SIE DURCH DIE FALZ IN DEN SPARREN.



VORBEREITEN DER STÜTZEN

WIE ZUVOR ERWÄHNT, HABEN SIE DURCH DIESE MONTAGEART MEHR FLEXIBILITÄT BEI DER STÜTZENMONTAGE.

ABHÄNGIG VON DER GEWÄHLTEN BEFESTIGUNGSART (EINBETONIEREN ODER AUFSCHRAUBEN) BEREITEN SIE NUN DIE STÜTZEN VOR. SIE HABEN IN IHREM BAUSATZ JEWEILS STÜTZEN MIT EINER LÄNGE VON 3.000 MM GELIEFERT BEKOMMEN. DIESE KÖNNEN SIE ENTSPRECHEND IHREN GEGEBENHEITEN IN DER LÄNGE ANPASSEN (Z.B. MIT EINEM WINKELSCHLEIFER).

BEACHTE:

DIE GEGEBENHEITEN AN IHREM HAUS ERGEBEN DIE VORDERE DURCHGANGSHÖHE SOWIE DIE DAMIT VERBUNDENE HINTERE HÖHE AM HAUS. EINGESCHRÄNKT WERDEN KANN DIESES Z.B. DURCH BALKON/ DACHÜBERSTAND/ ROLLADENKASTEN/ TREPPE. ES IST ALSO AUF JEDEN FALL ZU BEACHTEN, DAS DIESES BEI DER MONTAGE BERÜCKSICHTIGT UND GEGEBENENFALLS VARIIERT WIRD. **EIN BEISPIEL:**

VORDERE DURCHGANGSHÖHE = 2.000 MM

KONSTRUKTION VORN/HINTEN (INKL. EINDECKUNG) = 250 MM

DACHTIEFE = 3500 MM

HINTERE DURCHGANGSHÖHE (AM HAUS) = CA. 2.350 MM

OBERKANTE DACHKONSTRUKTION HINTEN = CA. 2.650 MM
(INKL. WANDANSCHLUSS)



STÜTZEN SETZEN EINBETONIEREN

GRABEN SIE EIN LOCH (400/400 MM, 800MM TIEF).

DANACH DIE STÜTZE AUF DEN WÜRFEL AUFSTECKEN, UND MIT DEN SELBSTSCHNEIDENDEN SCHRAUBEN FIXIEREN (EINE MITTIG PRO SEITE). DANACH WIEDER DIE KAPPEN AUFSTECKEN. MIT DER WASSERWAAGE AUSRICHTEN UND IM FUNDAMENTLOCH GEGEN VERDREHEN/ SCHIEFSTELLEN SICHERN.

IM ANSCHLUSS BITTE DIE LÖCHER MIT FIXBETON FÜLLEN (CA. 2-4 SACK PRO LOCH), WASSER DAZUGEBEN UND MIT EINEM STAB IN DEN BETON FÜR BESSERE WASSERVERTEILUNG MEHRMALS HINEINDRÜCKEN. DAS AUSHÄRTEN ABWARTEN.

UNBEDINGT HERSTELLERANGABEN BEACHTEN!



STÜTZEN SETZEN AUFSCHRAUBEN (OPTIONAL)

KÜRZEN SIE DIE STÜTZE AUF DIE GEWÜNSCHTE LÄNGE. DANACH DIE STÜTZE AUF DEN WÜRFEL AUFSTECKEN. MIT DER WASSERWAAGE AUSRICHTEN UND LAGE DER STÜTZE AM BODEN ANZEICHNEN. STÜTZE WIEDER ENTFERNEN.

DANN DEN BODENWÜRFEL ODER DIE EDELSTAHLBODENPLATTE (OPTIONAL) ANBOHREN UND AM BODEN/ FUNDAMENT VERSCHRAUBEN. HIER BITTE AUF STABILITÄT DES UNTERGRUNDES ACHTEN. DANACH DIE STÜTZE AUF DIE WÜRFEL AUFSTECKEN, UND MIT DEN SELBSTSCHNEIDENDEN SCHRAUBEN FIXIEREN (EINE MITTIG PRO SEITE). DANACH WIEDER DIE KUNSTSTOFFKAPPEN AUFSTECKEN. HIER BITTE BEI DER BEFESTIGUNG OBEN DEN BÜNDIGEN ÜBERGANG ZUR FUSSPFETTE BEACHTEN.



ABLAUF RINNE

NACH ERFOLGTER STÜTZENMONTAGE DIE ROHRSCHELLEN AN EINE STÜTZE ANBRINGEN (HIER ENTSCHEIDEN SIE AUF WELCHER SEITE) UND FALLROHR FIXIEREN.

DIE BÖGEN AUFSTECKEN UND LAGE DES ABLAUF AN RINNE ANZEICHNEN. DAS LOCH MIT EINEM KRANZBOHRER AUSSCHNEIDEN (NICHT IM LIEFERUMFANG ENTHALTEN), ABLAUF EINSCHRAUBEN, ABDICHTEN UND ROHRE MIT DEM SILIKON VERKLEBEN.

IM LIEFERUMFANG SIND 3 BÖGEN, 1 FALLROHR UND 1 MUFFE FÜR DEN ABLAUF ENTHALTEN. SOLLTEN SIE DAS FALLROHR WEITER LEGEN WOLLEN KÖNNEN SIE BEI UNS NACHBESTELLEN.

VORBEREITEN ZUR MONTAGE DER EINDECKUNG

EINDECKUNG VSG GLAS

KEINE VORBEREITUNG NOTWENDIG

EINDECKUNG STEGPLATTEN

BESCHRIFTETE SEITE (=UV – GESCHÜTZTE SEITE) IMMER NACH OBEN! DIE SCHUTZFOLIE RINGSUM CA. 10 CM ABZIEHEN. ALU-TAPE PLAN (FÜR WANDSEITE) AUFKLEBEN UND ANSCHLIESSEND U-PROFIL OHNE TROPFNASE AUFSTECKEN.

ALU-TAPE PERFORIERT (FÜR RINNENSEITE) AUFKLEBEN UND ANSCHLIESSEND U-PROFIL MIT TROPFNASE AUFSTECKEN

VERBINDER- UND RANDSYSTEM GLAS

DEN DISTANZKEDER EINZIEHEN (RAND JEWEILS 2 STÜCK, VERBINDER 1 STÜCK MITTIG). DIE PROFILE ANZEICHNEN UND MIT EINEM 7 MM BOHRER MITTIG DURCH DAS PROFIL BOHREN. DAZU BITTE DAS ERSTE BOHRLOCH CA. 10 CM VOM ENDE, UND DIE RESTLICHEN GLEICHMÄSSIG VERTEILT MIT EINEM ABSTAND VON CA. 35-40 CM.

VERBINDER- UND RANDSYSTEM STEGPLATTE

DIE PROFILE ANZEICHNEN UND MIT EINEM 7 MM BOHRER MITTIG DURCH DAS PROFIL BOHREN. DAZU BITTE DAS ERSTE BOHRLOCH CA. 10 CM VOM ENDE, UND DIE RESTLICHEN GLEICHMÄSSIG VERTEILT MIT EINEM ABSTAND VON CA. 35-40 CM.

GLAS UND STEGPLATTE

DANACH PROFILE AUF DIE SPARREN LEGEN UND DURCH DIE VORHANDENEN LÖCHER MIT DEM 5,4MM BOHRER IN DEN SPARREN BOHREN.

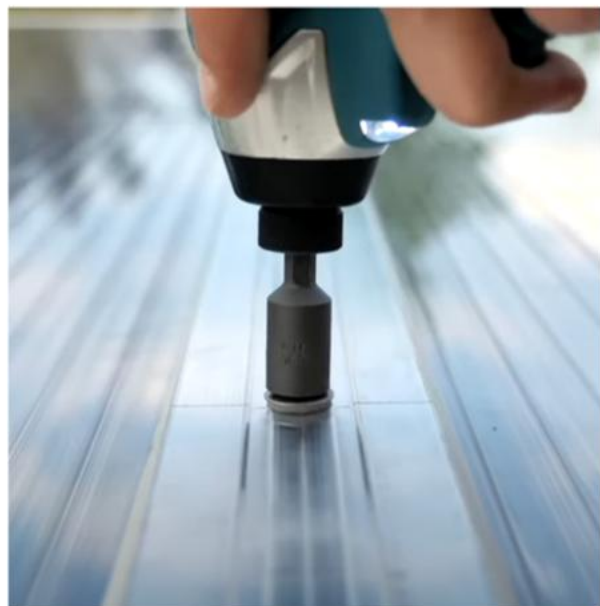




NACHDEM DIE VORBEREITUNGEN ABGESCHLOSSEN SIND, KÖNNEN SIE MIT DER EINDECKUNG BEGINNEN.

LEGEN SIE DIE ERSTE STEGPLATTE/GLASPLATTE AN EINER SEITE DES DACHES AUF DIE SPARREN. DIESE SOLLTE JEWEILS BEIDSEITIG AUF DEM GERIFFELTEN BEREICH DES RIEFENAUFLAGEGUMMIS LIEGEN. ACHTEN SIE DARAUF, DAS DIE PLATTE GERADE AUF DEN GUMMIS LIEGT UND DIESE NICHT VERRUTSCHT SIND (DAS WÜRD E SPÄTER VON UNTEN UNSAUBER AUSSEHEN).

LEGEN SIE DAS ERSTE RANDPROFIL BÜNDIG MIT DER ÄUSSEREN KANTE DES SPARRENS, UND FIXIEREN SIE DIESES JEWEILS OBEN UND UNTEN MIT EINER SCHRAUBE 6,3 X 38MM (AKKUSCHRAUBER MIT 10ER SECHSKANTAUFSAZ). DANACH BITTE DIE RESTLICHEN SCHRAUBEN VERSCHRAUBEN.



IM ANSCHLUSS LEGEN SIE BITTE DIE ZWEITE PLATTE EBENSO AUF (BEI VSG GLASPLATTEN BITTE AUF DIE KANTEN ACHTEN-EMPFINDLICH GEGEN STÖSSE) UND JE NACH PLATTENGRÖSSE SOLLTE MINDESTENS EIN ZWEITER MANN (BESSER DREI) BEI DER MONTAGE HELFEN. AUCH HIER WIEDER AUF DIE AUFLAGE ACHTEN.

DEN VERBINDER ZWISCHEN DIE PLATTEN LEGEN UND WIE ZUVOR FESTSCHRAUBEN. DIESES WIEDERHOLEN SIE BITTE BIS ZUR LETZTEN PLATTE. DORT DANN WIEDER DAS LETZTE RANDPROFIL BÜNDIG MIT DER SPARRENKANTE VERSCHRAUBEN.

ACHTEN SIE DARAUF, DIE PROFILE FEST, ABER NICHT ZU FEST AN ZU ZIEHEN. DIE GUMMIDICHTUNGEN SOLLTEN SICH AUF DIE PLATTEN DRÜCKEN.

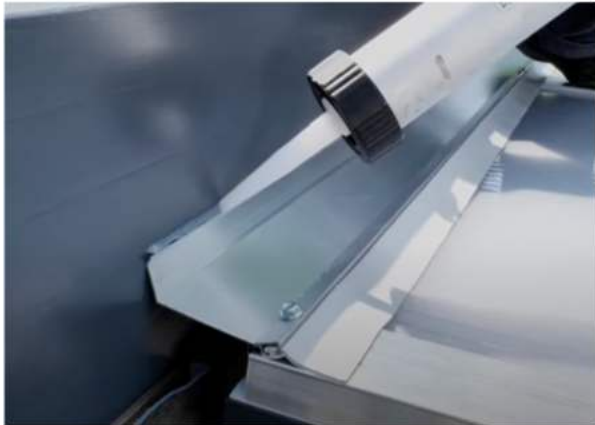




MONTAGE DER ABRUTSCHWINKEL

NUN VERSCHRAUBEN SIE BITTE DIE ABRUTSCHWINKEL MIT DEN BEILIEGENDEN SELBSTSCHNEIDENEN SCHRAUBEN JEWELS AN DER VORDERKANTE DER RAND- UND VERBINDERSYSTEME.

DIESE VERHINDERN EIN SPÄTERES ABRUTSCHEN DER PLATTEN UND SCHLIESSEN DIE PROFILE OPTISCH NACH VORN HIN AB.



MONTAGE DES WANDANSCHLUSSES

ZIEHEN SIE DAS GUMMI DURCH DRÜCKEN EIN UND DANN WANDSEITIG ANDÜBELN (DÜBEL S 6).

LIPPENDICHTUNG NEBEN DEN PROFILN EINSCHNEIDEN. FUGE ZWISCHEN WAND UND PROFIL MIT SILIKON VERSIEGELN.

ALTERNATIV IST AUCH EINE BEFESTIGUNG DURCH DIE UNTERE KANTE DES PROFILS INS OBERPROFIL MÖGLICH.

*Jetzt geht es an die
Seitenverglasung
zum Aufbauvideo*



SCAN ME



GLASSCHIEBEWÄNDE

DAS ROSTFREIE BEFESTIGUNGSMATERIAL IST NICHT BEIGEFÜGT. DIESES MUSS INDIVIDUELL NACH DEM VORHANDENEN UNTERGRUND SOWIE DER DACHKONSTRUKTION BESTIMMT WERDEN. AUSSERDEM WERDEN NOCH SILIKON, GEGEBENENFALLS UNTERLAGEN AUS UNVERROTTBAREM MATERIAL SOWIE BAUKLEBER BENÖTIGT. DIE ALUMINIUM-SCHIENEN SIND NACH IHREN GEMACHTEN ANGABEN MONTAGEFERTIG ZUGESCHNITTEN.

ES IST AM SINNVOLLSTEN, DIE DICHTUNGEN IN ALLE PROFILE „VOR“ DER MONTAGE EINZUZIEHEN. DAZU SOLLTEN SIE DIE DICHTUNGEN AN DEN SEITLICHEN FÜHRUNGSPROFILEN MIT ETWAS SILIKON FIXIEREN, DAMIT DIESE NICHT NACH UNTEN HERAUSRUTSCHEN.

ES IST WICHTIG, DAS DIE UNTERE AUFLAGE ABSOLUT PLAN UND IN WAAGE IST. GEGEBENENFALLS MUSS DIE SCHIENE UNTERFÜTTERT WERDEN. NUR SO IST EINE VERNÜNFTIGE FUNKTION DER GLASSCHIEBEWAND GEWÄHRLEISTET.

VORBEREITUNG/ GRUNDKONSTRUKTION

LEGEN SIE DIE UNTERSCHIENE AUF DEN BODEN BZW. DIE BRÜSTUNG. UM EINEN WASSERABLAUF ZU GEWÄHRLEISTEN, SOLLTEN DIESE CA. 5 MM KÜRZER ALS DAS LICHT MASS SEIN. DIE HÖHERE SEITE SOLLTE DABEI NACH INNEN ZEIGEN.

NUN SOLLTEN SIE DIE OBERSCHIENE AUSRICHTEN UND AM OBEREN TRÄGER MIT ZWINGEN BEFESTIGEN.

STELLEN SIE NUN DIE SEITLICHEN FÜHRUNGSPROFILE SEITLICH VOR DIE STÜTZEN. DIESE MÜSSEN BÜNDIG MIT DEM OBERPROFIL SOWIE DIE UNTERPROFIL MONTIERT WERDEN (SIEHE BILD). EINE FIXIERUNG SOLLTEN SIE ERST VORNEHMEN, WENN SICH DIE ÄUSSEREN SCHIEBEELEMENTE PROBLEMLOS EINSCHIEBEN LASSEN.

ANSCHLIESSEND ERFOLGT DIE BEFESTIGUNG DER OBERSCHIENE UND UNTERSCHIENE MIT PASSENDEN SENK-SCHRAUBEN. DABEI IST ZU BEACHTEN, DASS DIESE IM UNTERPROFIL KOMPLETT VERSENKT SEIN MÜSSEN – UM EINEN EINWANDFREIEN LAUF DER SCHIEBEELEMENTE ZU GEWÄHRLEISTEN UND EINE BESCHÄDIGUNG DER GLASKANTEN BEIM AUSHÄNGEN ZU VERMEIDEN.

MONTAGE DER FUSSLEISTEN

DIE FUSSLEISTEN HABEN UNTERSCHIEDLICHE LÄNGEN, DAMIT DIE ÄUSSEREN SCHEIBEN INS SEITLICHE FÜHRUNGSPROFIL EINFAHREN KÖNNEN. ENTSPRECHEND ANGEPAST SIND DIE GLASPLATTENBREITEN. LEGEN SIE DIESE FLACH AUF EINEN TISCH (DAZU BITTE EINE DECKE ODER ÄHNLICHES ALS SCHUTZ UNTERLEGEN). SOFERN NOCH NICHT VORMONTIERT, SCHIEBEN SIE NUN DIE ROLLEN VON UNTEN IN DIE SCHIENEN (JEWEILS 2 PRO FUSSLEISTE). DANACH SETZEN SIE DIE ENDKAPPEN AUF DIE FUSSLEISTE. DORT BITTE BEACHTEN, DASS DIE GEÖFFNETEN ENDSTÜCKE FÜR DIE SEITE DER KÜRZEREN LEISTEN SIND. DORT STEHT DANN SPÄTER DIE GLASSCHEIBE ÜBER.

ZIEHEN SIE NUN EINE 3-4 MM DICKE SILIKONNAHT IN DIE OBERE SEITE DER FUSSLEISTE. DAZU BITTE DIE ENDEN AUSSPAREN, DAMIT NICHTS HERAUSLÄUFT. DANN DRÜCKEN SIE DIE FUSSLEISTE VORSICHTIG AUF DIE UNTERE KANTE DER GLASSCHEIBE (EVENTUELL EINEN GUMMIHAMMER VERWENDEN – DORT ABER SEHR VORSICHTIG VORGEHEN). ZUR NOT DIE FUSSLEISTEN MIT KLEBEBAND AN DER SCHEIBE FIXIEREN. DANN SOLLTEN SIE 24 STD. WARTEN, BIS DIE AUSHÄRTUNG ERFOLGT IST (SIEHE TECHNISCHE INFORMATIONEN AUF DER SILIKONKARTUSCHE). ANSONSTEN KANN SICH DIE FUSSLEISTE VERSCHIEBEN. EVENTUELL ÜBERSTEHEN-DES SILIKON KANN DANN VORSICHTIG ENTFERNT WERDEN.

MONTAGE DER SCHIEBEELEMENTE

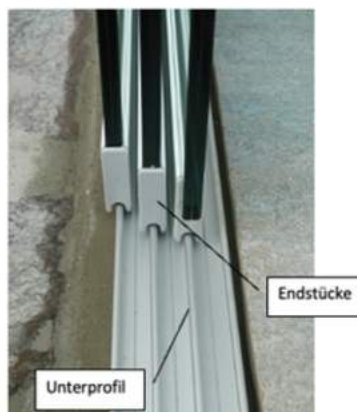
STECKEN SIE DAS SCHIEBEELEMENT LEICHT GENEIGT UND VORSICHTIG DIE ENTSPRECHENDE LAUFBAHN DES OBERPROFILS UND SETZEN ES AUF DIE GLEICHE LAUFBAHN DER UNTERSCHIENE.

ACHTUNG: DIE GLASKANTE BITTE GLEICHMÄSSIG IN DIE OBERSCHIENE EINFÜHREN, DAMIT DIE KANTE NICHT BESCHÄDIGT WIRD.

SCHIEBEN SIE DAS ELEMENT VORSICHTIG NACH LINKS UND RECHTS. DIESES SOLLTE NUN LEICHTGÄNGIG LAUFEN. ANSONSTEN SOLLTEN SIE DIE UNTERSCHIENE AUF UNEBENHEITEN SOWIE EVENTUELL HOCHSTEHENDE SCHRAUBENKÖPFE ÜBERPRÜFEN. ES IST ZU BEACHTEN, DASS DIE ELEMENTE MIT DEN KURZEN FUSSLEISTEN JEWEILS FÜR LINKS UND RECHTS VORGESEHEN SIND. DIESE MÜSSEN DANN IN DEN JEWEILS ÄUSSEREN FÜHRUNGEN EINGESETZT WERDEN. ÜBERPRÜFEN SIE BEI DEN ÄUSSEREN ELEMENTEN DIE PASSFORM AM SEITLICHEN FÜHRUNGSPROFIL (DIE GLASKANTE SOLLTE NICHT AM PROFIL ANSTOSSEN). WENN DIESE GEGEBEN IST, KÖNNEN SIE DAS SEITLICH FÜHRUNGSPROFIL NUN FIXIEREN (ENTWEDER MIT SCHRAUBEN IM PROFIL ODER MIT SILIKON BEI EINGESCHOBENEM ELEMENT. BEI EINER BEFESTIGUNG MIT SILIKON IST DIE ABBINDE-/AUSHÄRTEZEIT ZU BEACHTEN. SONST KANN SICH DAS PROFIL U.U. VESCHIEBEN.

MONTAGE DER SEITLICHEN GLASPROFILE/ DICHTUNGSPROFILE

DIESES WIRD ALS ÜBERGANG SEITLICH AUF DIE SCHEIBEN AUFGEBRACHT, UM EINE ABDICHTUNG ZWISCHEN DEN GLASELEMENTEN ZU GEWÄHRLEISTEN. DIESE SIND ETWAS KÜRZER ALS DIE GLASPLATTEN, UM EIN SPÄTERES AUSHÄNGEN DER SCHIEBEELEMENTE ZU ERMÖGLICHEN. DRÜCKEN SIE DIESE BITTE SEHR VORSICHTIG AUF DIE SEITENKANTEN DER GLASSCHEIBE (EVENTUELL EINEN GUMMIHAMMER VERWENDEN – DORT ABER SEHR VORSICHTIG VORGEHEN. BESSER IST HIER DIE HAND/ DER HANDBALLEN, UM DIE KANTE DER SCHEIBE NICHT ZU BESCHÄDIGEN).



MONTAGE DER DREIECKE

DIE F-PROFILE WERDEN ZUNÄCHST ENTSPRECHEND DEN DREIECKSSEITEN AUF MASS ZUGESCHNITTEN.

DANACH WERDEN DIE STEGPLATTEN PASSGENAU AUF DAS LICHTMASS MINUS CA. 7 MM JE SEITE ZUGESCHNITTEN. NACH DEM ZUSCHNITT SIND DIE STEGKAMMERN SORGFÄLTIG AUSZUPUSTEN ODER AUSZUSAUGEN, DAMIT KEINE SPÄNE IM INNEREN VERBLEIBEN.

ANSCHLIESSEND WERDEN DIE STEGPLATTEN SPANNUNGSFREI IN DIE MONTIERTEN F-PROFILE EINGESETZT – SIE WERDEN NICHT VERSCHRAUBT, SONDERN LEDIGLICH GESTECKT.

ABSCHLIESSEND SITZ UND AUSRICHTUNG KONTROLLIEREN, F-PROFILE IM RAHMEN VERSCHRAUBEN,



seitliches Führungsprofil



ÜBER DREKU

WIR SIND IHR EXPERTE FÜR TERRASSENÜBERDACHUNGEN, CARPORTS & CO.

NICHT NUR HERSTELLER, SONDERN AUCH IHR PERSÖNLICHER WEGBEREITER FÜR MEHR KOMFORT UND STIL FÜR IHR ZUHAUSE UND OUTDOOR LIVING!!

UNSERE PRODUKTE WERDEN IN EIGENPRODUKTION GEFERTIGT, VON UNSEREM FUHRPARK DIREKT ZU IHNEN NACH HAUSE GELIEFERT ODER DURCH UNSERE MONTAGETEAMS INSTALLIERT – UND DAS ALLES SCHNELL UND UNKOMPLIZIERT. DIE BESONDERHEIT BEI UNS: MASSANFERTIGUNGEN VERWIRKLICHEN WIR OHNE AUFPREIS!

GENIESSEN SIE DIE FREIHEIT, IHR TERRASSENKONZEPT NACH IHREN WÜNSCHEN ZU GESTALTEN. ENTDECKEN SIE MIT UNS, WAS MÖGLICH IST!

zum Aufbauvideo



SERVICEZEITEN

Mo. – Fr.: 8:00 bis 17:00 Uhr

KONTAKT

Telefon 02304 / 7122

Mail info@dreku.de

SCAN ME

